

Innover ou maintenir les services publics ?

Enquête sur deux régimes de modernisation de l'État en France

Marie Alauzen, Conférence « Regards croisés sur les infrastructures numériques et numérisées », 19 novembre, Grenoble

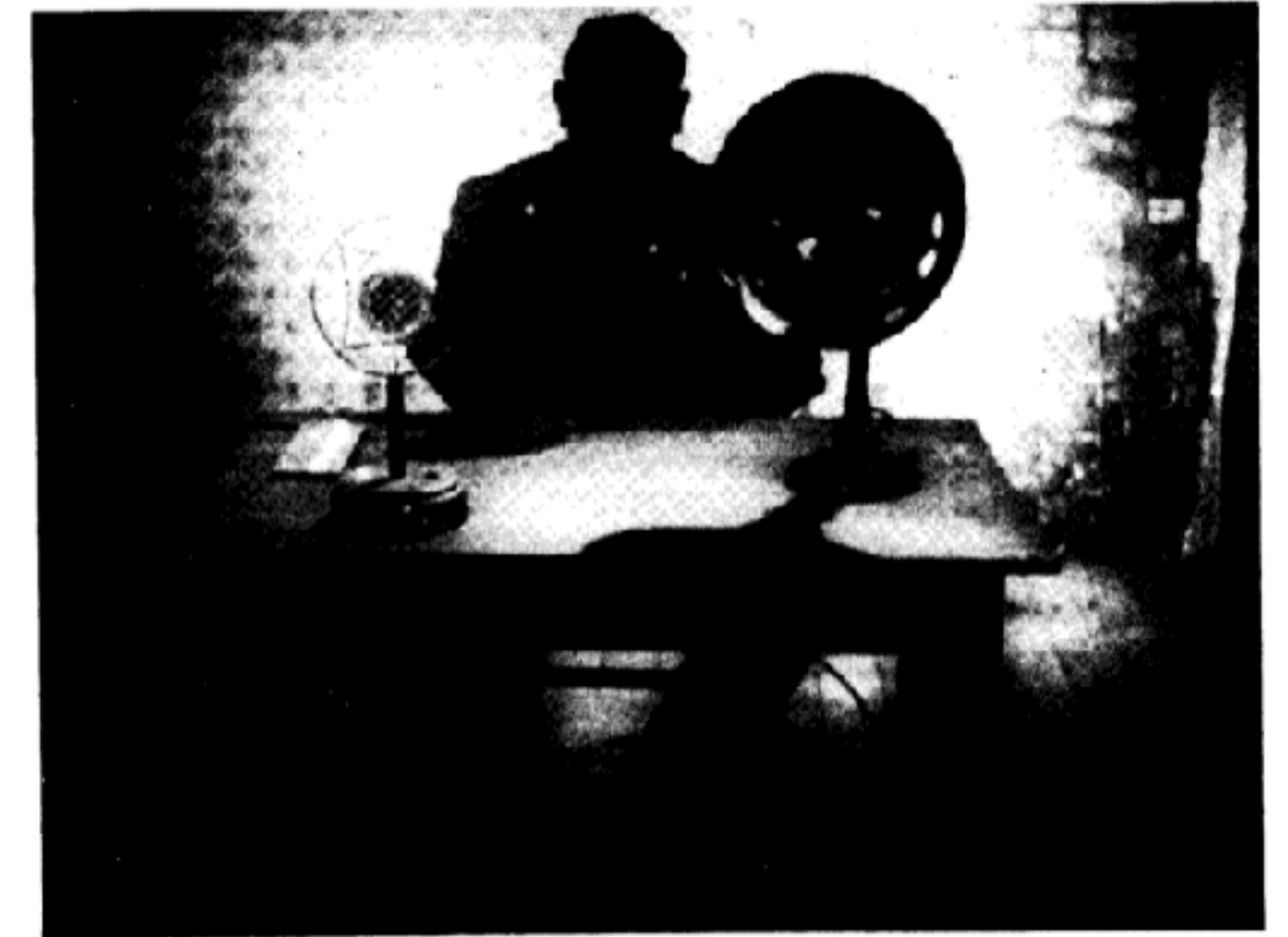
« Il faut réformer l'État »

Mots d'ordre (Deleuze & Guattari)

Politique publique constituante (Lowi)

Politique présidentielle, luttes internes & groupe professionnel dédié

4. 20 novembre 1923 - Postulats de la linguistique

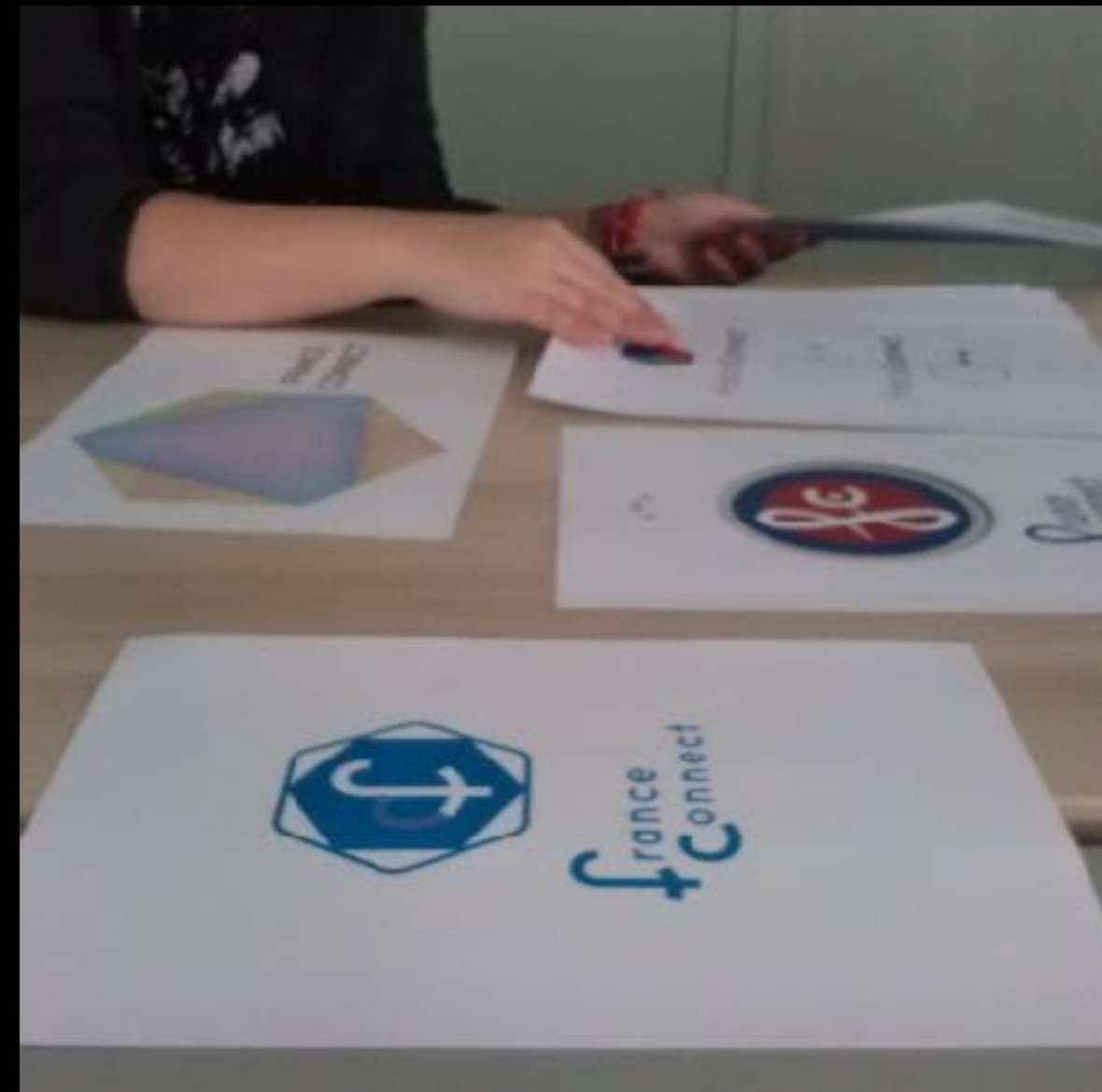


Agencement du mot d'ordre

I. LE LANGAGE SERAIT INFORMATIF, ET COMMUNICATIF.

La maîtresse d'école ne s'informe pas quand elle interroge un élève, pas plus qu'elle n'informe quand elle enseigne une règle de grammaire ou de calcul. Elle « enseigne », elle donne des ordres, elle commande. Les commandements du professeur ne sont pas extérieurs à ce qu'il nous apprend, et ne s'y ajoutent pas. Ils ne découlent pas de significations premières, ils ne sont pas la conséquence d'informations : l'ordre porte toujours et déjà sur des ordres, ce pourquoi l'ordre est redondance. La machine de l'enseignement obligatoire ne communique pas des informations, mais impose à l'enfant des coordonnées sémiotiques avec toutes les bases duelles de la grammaire (masculin-féminin, singulier-pluriel, substantif-verbe, sujet d'énoncé-sujet d'énonciation, etc.). L'unité élémentaire du langage — l'énoncé —, c'est le mot d'ordre. Plutôt que le sens commun, faculté qui centraliserait les informations, il faut définir une abominable faculté

Ethnographie de l'activité modernisatrice



Photos de terrain : une réunion interministérielle « open lab », un atelier sur l'ergonomie du site, un hackathon (SGMAP, Paris, entre octobre 2025 et juin 2015)

1. La réforme de l'État comme régime d'innovation pour les services publics



Lab d'innovation du SGMAP, octobre 2014.

1.1 Myopie et absence de point de vue synoptique

Fragmentation du travail et faible organisation de la réflexivité sur l'activité de réforme

Archaïsation et opposition entre « eux » et « nous » :

« Nous [le Secrétariat général pour la modernisation de l'action publique], on ne va pas faire comme ils [la direction générale des finances publiques] ont fait le paiement de l'impôt en ligne deux étages plus bas, en l'imposant à tout le monde, parce que les gens n'ont pas le choix de payer leurs impôts. Ici on respecte l'utilisateur, on fait du multi-canal ! »,

La généralisation des projets plutôt que la construction de politiques publiques

1.2 L'expérimentation continue et la qualité des services administratifs

L'expérimentation est consubstantielle du monde clos du laboratoire

Résultats de votre simulation

D'après la situation que vous avez décrite, vous êtes a priori éligible à ces aides **nationales**. Les montants avancés sont arrondis à une dizaine d'euros près :



Couverture maladie universelle complémentaire



Logement social



Revenu de solidarité active

550 €
/ mois



Le revenu de solidarité active (RSA) assure aux personnes sans ressources un niveau minimum de revenu variable selon la composition du foyer. Le RSA, le RSA parent isolé et le RSA jeunes parents sont simulés. Financé par les conseils départementaux, son versement se fait à travers la Caf ou la MSA. Les services sociaux de votre département vous orienteront vers l'organisme à qui adresser votre demande.

Pour en bénéficier, vous devez également :

- ✓ Signer un [contrat d'engagement réciproque](#) (CER) avec votre département ou un [Projet Personnalisé d'Accès à l'Emploi](#) (PPAE) avec Pôle emploi.
- ✓ Résider en France plus de 9 mois par an.
- ✓ Si vous êtes ressortissant·e d'un pays de l'UE, de l'EEE ou Suisse, résider en France depuis plus de 3 mois et remplir les conditions du droit au séjour.
- ✓ Si vous êtes ressortissant·e d'un autre pays, résider en France depuis plus de 5 ans de manière continue (sous couvert de titres de séjours autorisant à travailler).

[Plus d'informations](#)

[Faire une demande](#)

1.2 L'expérimentation continue et la qualité des services administratifs

L'expérimentation est consubstantielle du monde clos du laboratoire

La spécificité des technologies numériques : l'absence de médiations tangibles

Les enjeux démocratiques : constante disponibilité au test et changement profond (Marres)

1.3 L'ambiguïté de la participation des usagers et l'absence de délibération

1.3 L'ambiguïté de la participation des usagers et l'absence de délibération

Participation des usagers par des retours d'expérience : l'expression personnelle comme mode de validation

1.3 L'ambiguïté de la participation des usagers et l'absence de délibération

Participation des usagers par des retours d'expérience : l'expression personnelle comme mode de validation

Création de nouvelles arènes et de mini publics : les hackathons, les panels, les groupes de bêta testeurs, les échantillons ... qui emportent des choix pour des collectifs plus vastes



Vote lors d'un hackathon, Paris, juin 2015

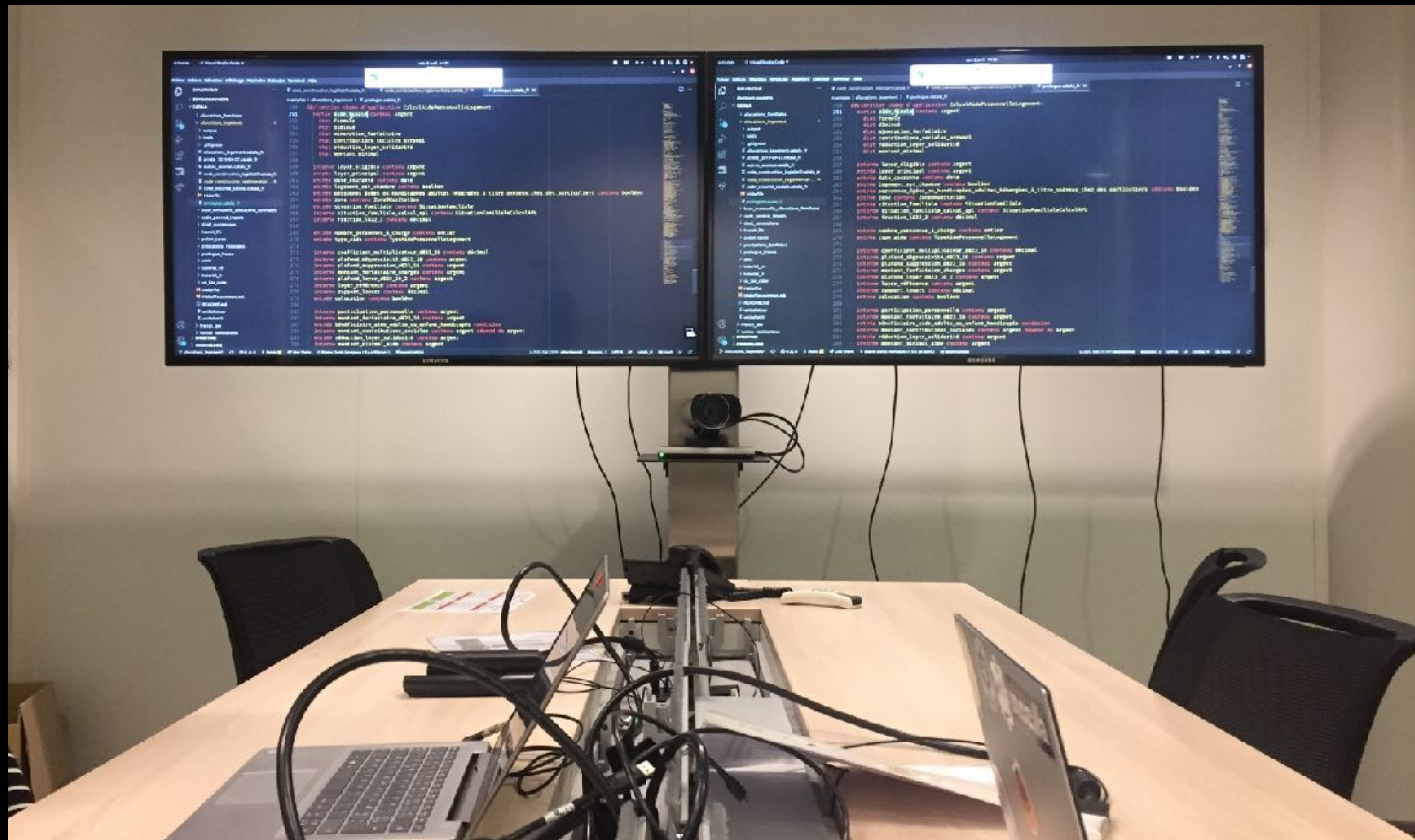
1.3 L'ambiguïté de la participation des usagers et l'absence de délibération

Participation des usagers par des retours d'expérience : l'expression personnelle comme mode de validation

Création de nouvelles arènes et de mini publics : les hackathons, les panels, les groupes de bêta testeurs, les échantillons ... qui emportent des choix pour des collectifs plus vastes

Nouveaux professionnels : designers et informaticiens

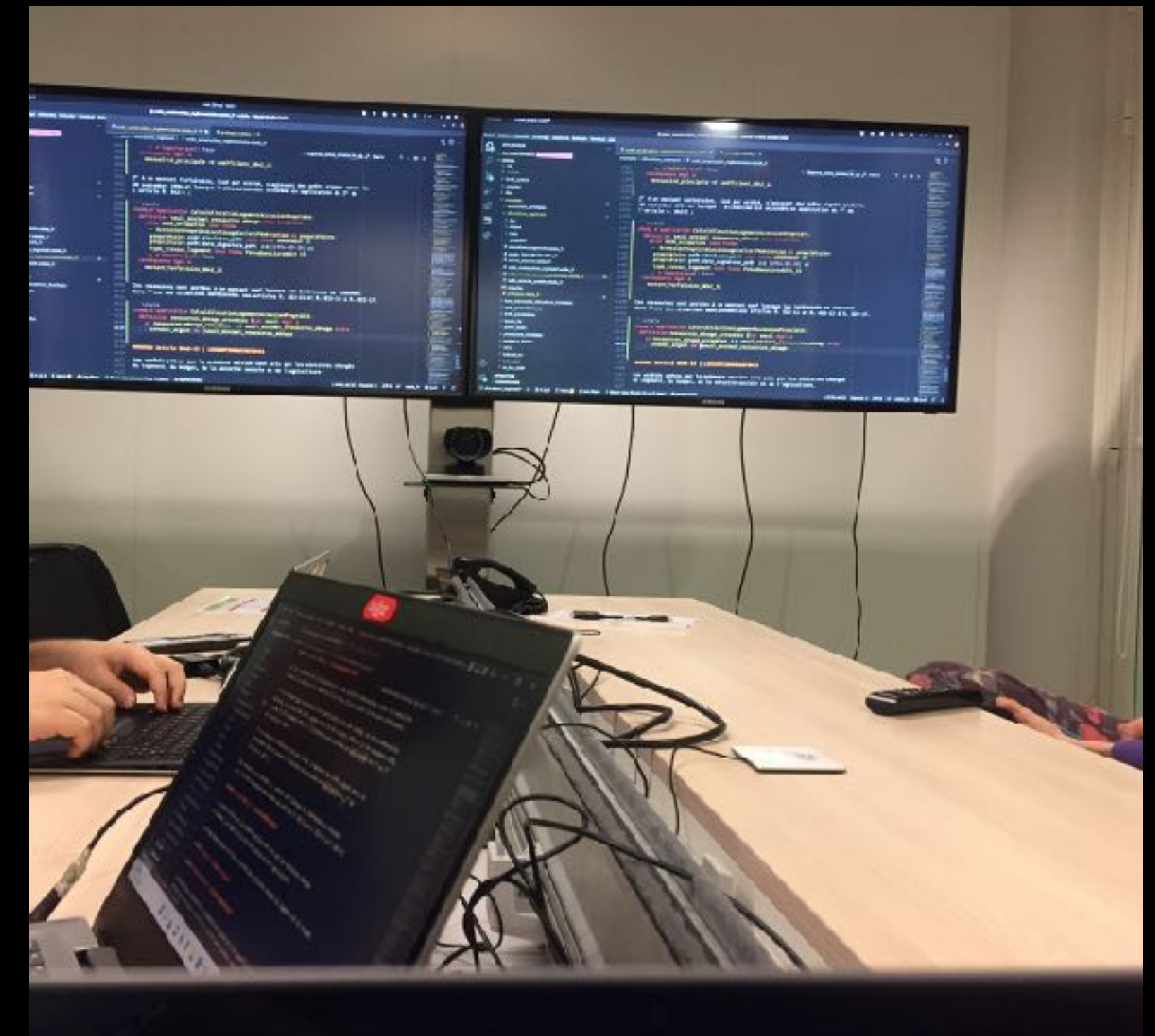
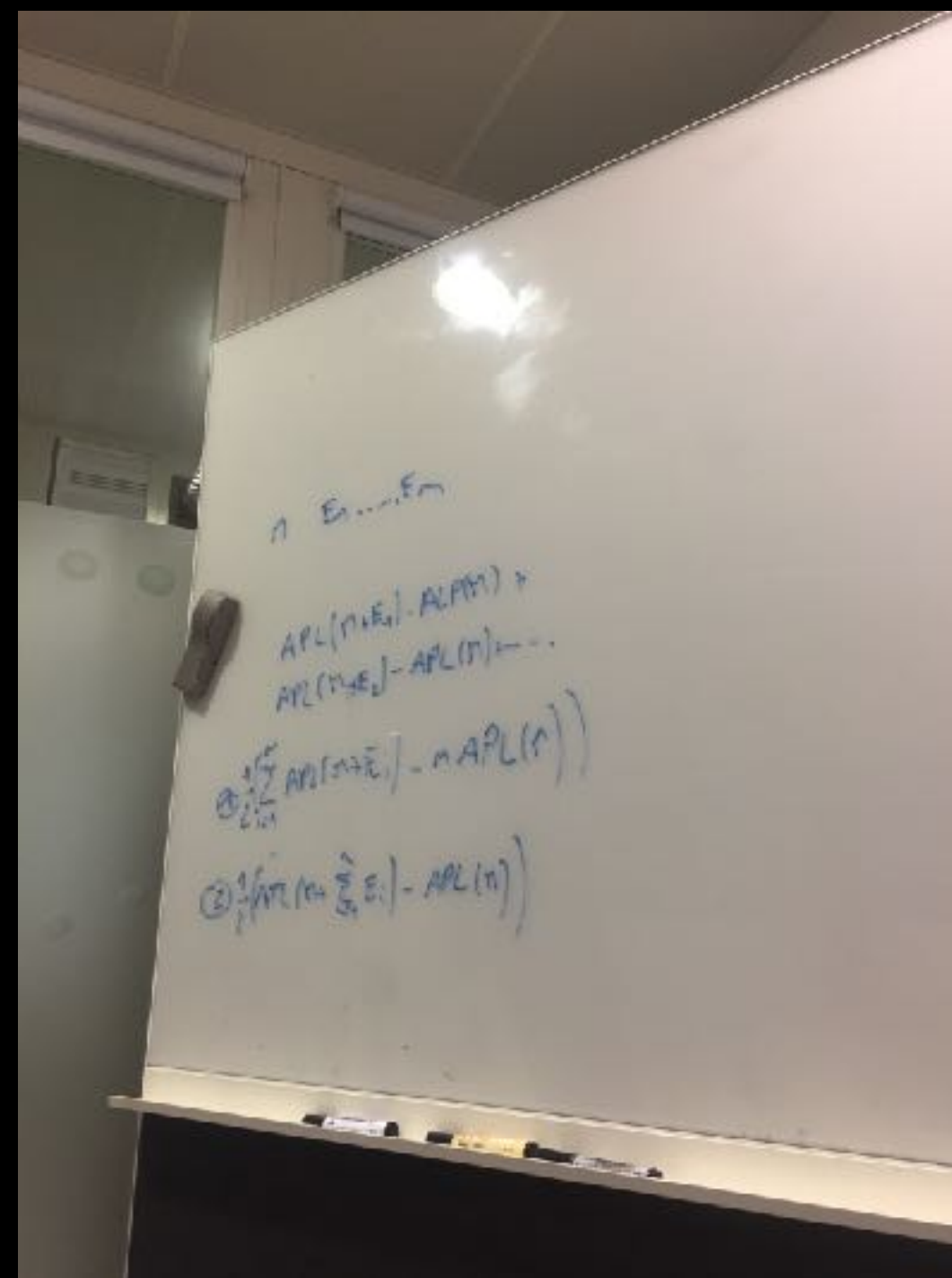
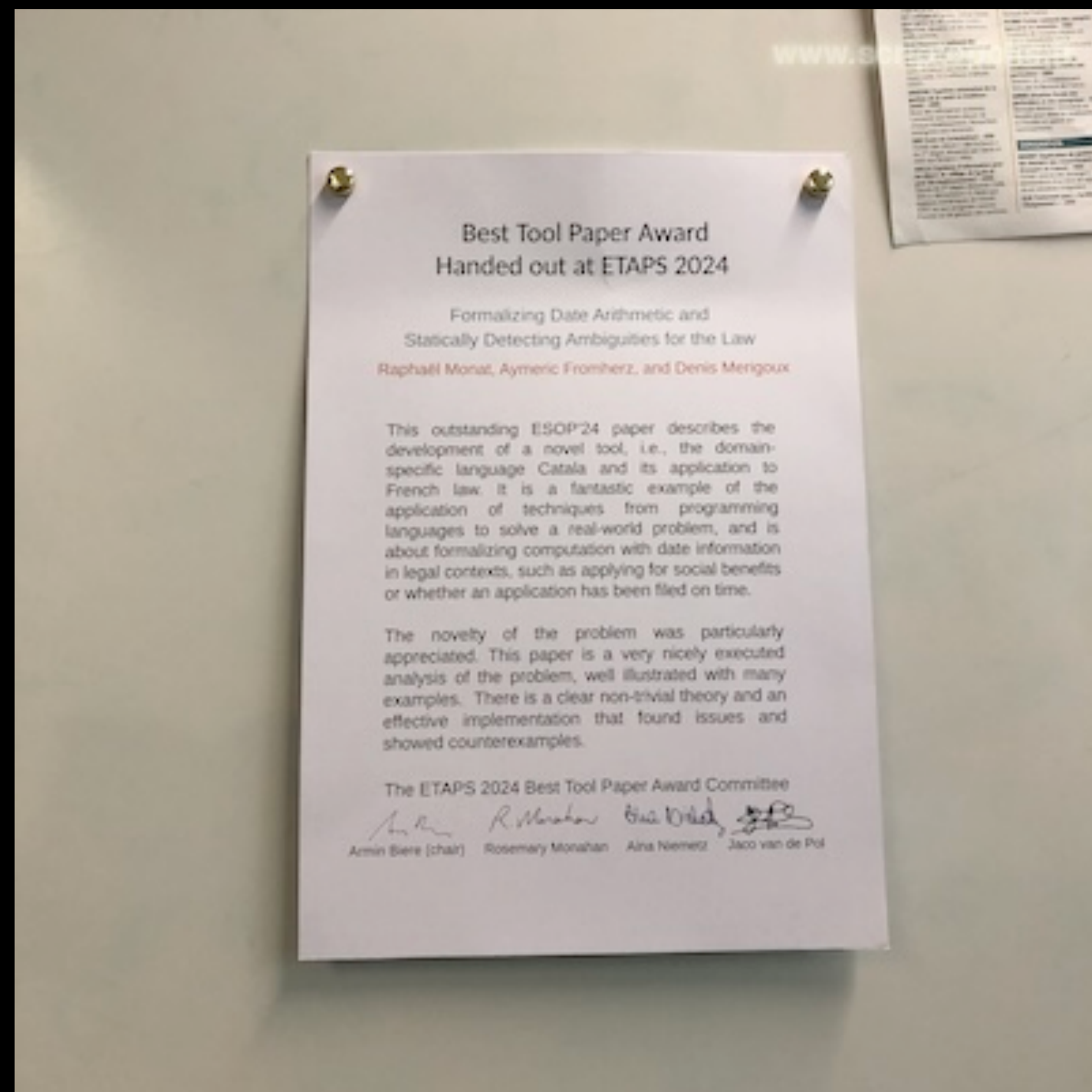
2. Catala comme régime de maintenance pour les services publics



Séquence de programmation conjointe
INRIA, avril 2022

Ethnographie d'un projet critique de réforme de l'État

Au centre de recherche de l'Inria, Paris, équipe Catala (environ 12 chercheurs et ingénieurs)



Photographies de terrain prises entre avril 2022 et juillet 2024. Inria, Paris.

2.1 Constat puis proposition technique et institutionnelle

Traductions littérales

Histoires de compilation, thèmes et versions informatiques

Français/English

Avancer lentement et ne rien casser

Du code libre en OCaml à la DGFIP

Dans mon dernier billet, je racontais ma tentative d'exploiter le code source de l'impôt sur le revenu publié par la DGFIP. J'écrivais alors la chose suivante:

Au moment où ce billet est publié, le code généré par Mlang est cependant toujours faux. En effet, un effet secondaire de ce travail de formalisation et de validation a été de découvrir que le code M publié par la DGFIP ne contient pas toutes les informations nécessaires à répliquer le calcul de l'impôt. Techniquement, le code M est appelé plusieurs fois avec des valeurs particulières pour certaines variables. Cette subtilité technique n'avait pas été détectée au moment du hackathon et de la première publication du code. J'ai pu en informer la DGFIP, qui met actuellement des moyens en œuvre pour me permettre de récupérer dans leur système les informations concernant ces appels multiples du code M avec différents paramètres. Une fois ces informations récupérées, je pourrai achever le travail de formalisation et valider Mlang sur les jeux

Article D521-1

I.-Pour l'application de l'article L. 521-1 , le montant des allocations familiales et de la majoration pour âge prévue à l'article L. 521-3 est défini selon le barème suivant :

1° Lorsque le ménage ou la personne a disposé d'un montant de ressources inférieur ou égal au plafond défini au I de l'article D. 521-3, les taux servant au calcul des allocations familiales sont fixés, en pourcentage de la base mensuelle prévue à l'article L. 551-1, à :

a) 32 % pour le deuxième enfant à charge ;

```
./securite_sociale_D.catala

25  champ d'application CalculAllocationsFamiliales :
26  définition allocations_familiales.montant_deuxieme_enfant
27  sous condition l521_1.ressources_ménage ≤ d521_3.plafond_I
28  conséquence égal à
29  si nombre de ménage.enfants ≥ 2
30  alors prestations_familiales.base_mensuelle * 32 %
31  sinon 0 €
```

Exemple de code Catala tiré du code de la sécurité sociale.

binaire

L'informatique : science et société

29 NOVEMBRE 2022 PAR BINAIRE

Pour un Bureau de Transformation du Droit en Code

En 2015, je me suis penché sur la question de la capture de la fiscalité par l'informatique, et j'ai essayé d'expliquer ce que faisait le logiciel OpenFisca. Cela a donné un article de Binaire, [Dessine moi les impôts !](#) Des années plus tard, je me suis demandé ce qu'était devenu ce domaine. J'ai demandé à des amis de la Société Informatique de France. Ils m'ont répondu que la meilleure personne pour nous parler de cela était Denis Merigoux. Il a répondu présent et a écrit cet article pour binaire.

- Je ne comprend pas pourquoi mon allocation a été réduite le mois dernier.
- Tu peux aller voir le simulateur, mais ne t'y fies pas trop c'est approximatif.
- Je crois que j'ai été trop prélevée, je ne comprends pas comment mon taux a été calculé.

Nombreux sont celles et ceux d'entre nous pour qui ces phrases rappellent une expérience vécue. Quel est le point commun entre ces situations ? Derrière les impôts, les allocations, les cotisations, les retraites et nombre de dispositifs qui régissent notre vie en société, se trouvent des opérations de calcul effectuées par des logiciels. Les interfaces de ces logiciels ont remplacé les [préposés au guichet](#) depuis plus de trente ans, avec des mots d'ordre de modernité, d'efficacité et de facilité d'utilisation. Certes, je fais partie de la génération qui a largement évité le remplissage de formulaires en trois exemplaires grâce aux télédéclarations et aux nouveaux sites internet du gouvernement, dont

À gauche, blog « Traductions littérales » de Denis Merigoux en 2021; au centre, exemple de transcription du code de la sécurité sociale en Catala sur le site Catala-lang, à droite, plaidoyer de Denis Merigoux sur le blog *Binaire* en 2022.

2.2 La nécessité de traçabilité et de robustesse des programmes du service public

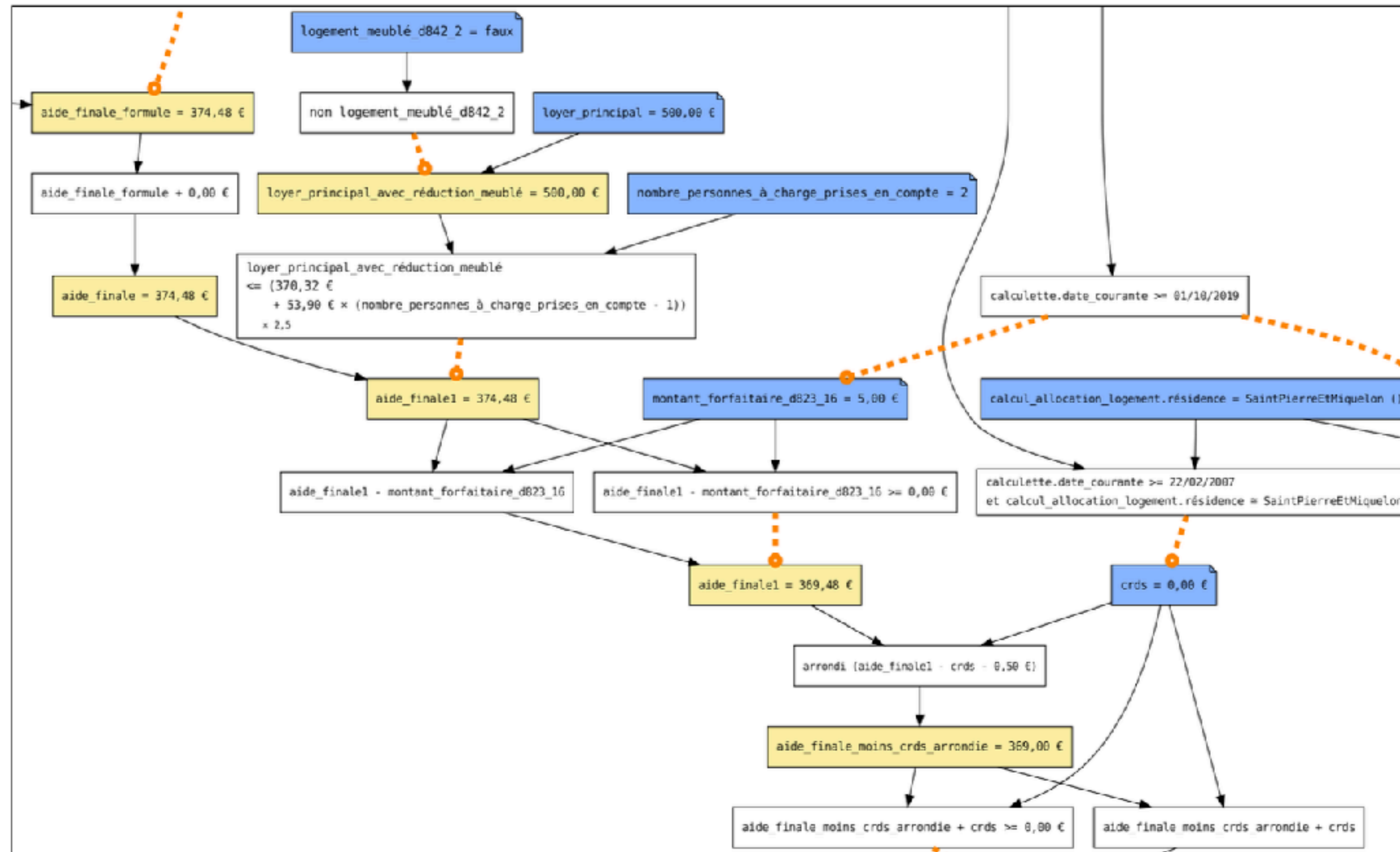


Figure 12 – Extrait d'un détail de la visualisation de la Figure 11 augmentée des relations logiques entre les conditions et les variables en trait pointillé orange.

Merci de votre écoute !

marie.alauzen@dauphine.psl.eu